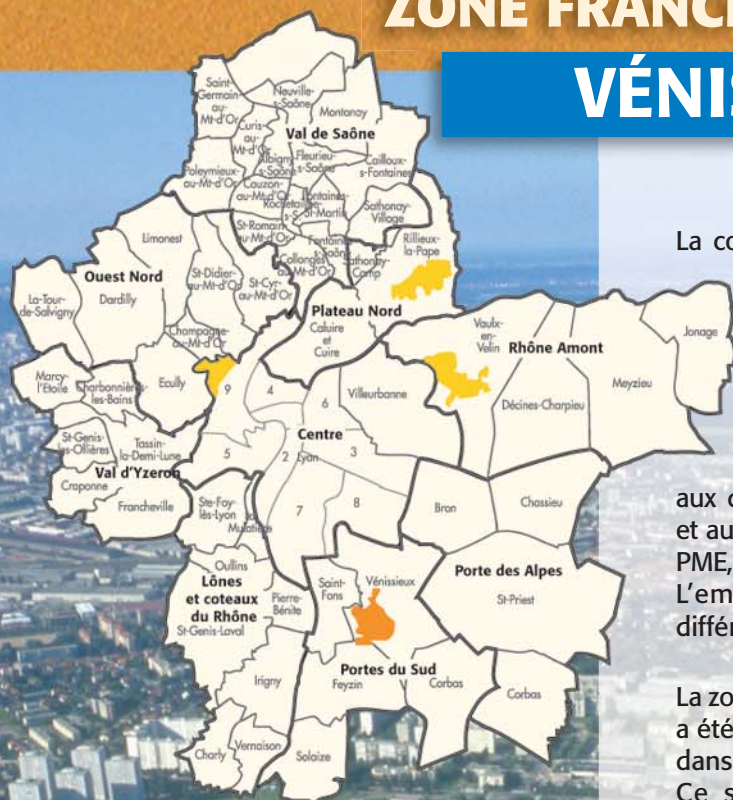


ZONE FRANCHE URBAINE DE

VÉNISSIEUX



La commune de Véniessieux, au cœur de la Conférence Portes du Sud, comptait près de 27 630 emplois en 2006 et plus de 57 600 habitants estimés à partir du recensement partiel de 2004.

Cette vaste commune au sud-est de Lyon conserve un niveau d'emploi industriel encore élevé : près de 30 % de l'emploi total. Cette forte présence est principalement liée aux deux très grands établissements du secteur véhicule industriel et automobile -Renault Trucks et Robert Bosch- et à de nombreuses PME, localisées dans les différents parcs industriels de la commune. L'emploi industriel est en baisse ces dernières années, à la différence des services qui connaissent une forte croissance.

La zone franche urbaine de Véniessieux, ZFU de seconde génération, a été créée le 1^{er} janvier 2004. Ses activités économiques insérées dans le tissu urbain sont principalement des activités de services. Ce secteur représente 66 % des établissements et 84 % des emplois de la ZFU. En 2006, ce territoire compte 574 établissements et environ 2 500 emplois. Après deux ans d'exercice, le dispositif porte ses fruits ; le nombre d'établissements présents sur la zone ayant augmenté de 13 % depuis 2004. Durant la même période, il n'augmentait que de 4 % en moyenne sur l'ensemble de la commune de Véniessieux et de 7 % dans le Grand Lyon. En 2005, 34 entreprises (essentiellement des TPE et des entreprises de moins de 20 salariés) ont bénéficié de l'exonération pour le recrutement de 52 personnes. Depuis sa création, près de 100 emplois en CDI ont été créés dans le cadre du dispositif et 30 % ont concerné des habitants de la ZFU ou d'une ZUS (zone urbaine sensible) voisine.

Les projets immobiliers prévus dans les années à venir renforceront et diversifieront grandement l'offre de locaux de la ZFU encore incomplète aujourd'hui. Le futur parc d'activités Bourdarias devrait permettre l'accueil de plus d'une vingtaine d'entreprises dès l'automne 2006. Les projets du site des anciens « établissements régionaux militaires » et de l'extension sud de la ZFU « Terrains du Couloud », à l'horizon 2008, seront de nature à renforcer cette dynamique économique et à répondre à l'objectif de diversification. Ces espaces seront susceptibles d'accueillir des activités de services aux entreprises, aujourd'hui encore trop peu présentes sur le territoire de la ZFU.

Une hausse significative du nombre d'établissements depuis 2004

La zone franche urbaine de Vénissieux a enregistré une forte hausse du nombre d'établissements depuis 2004. Cette croissance sur deux ans (+ 13 %) a été quasiment équivalente à celle enregistrée sur quatre ans entre 2000 et 2004 (+ 16 %). L'effet ZFU semble réel. Pendant la même période, le nombre d'établissements n'augmentait en effet que de 4 % sur l'ensemble de la commune de Vénissieux et de 7 % dans le Grand Lyon.

En dehors de quelques grands établissements (cf. ci-dessous), la ZFU est composée majoritairement de TPE. Les établissements de cinq salariés et moins représentent 81 % de l'ensemble contre 72 % en moyenne dans la commune de Vénissieux.

Les actions d'appui à la création d'entreprise mises en place ont favorisé la dynamique entrepreneuriale.

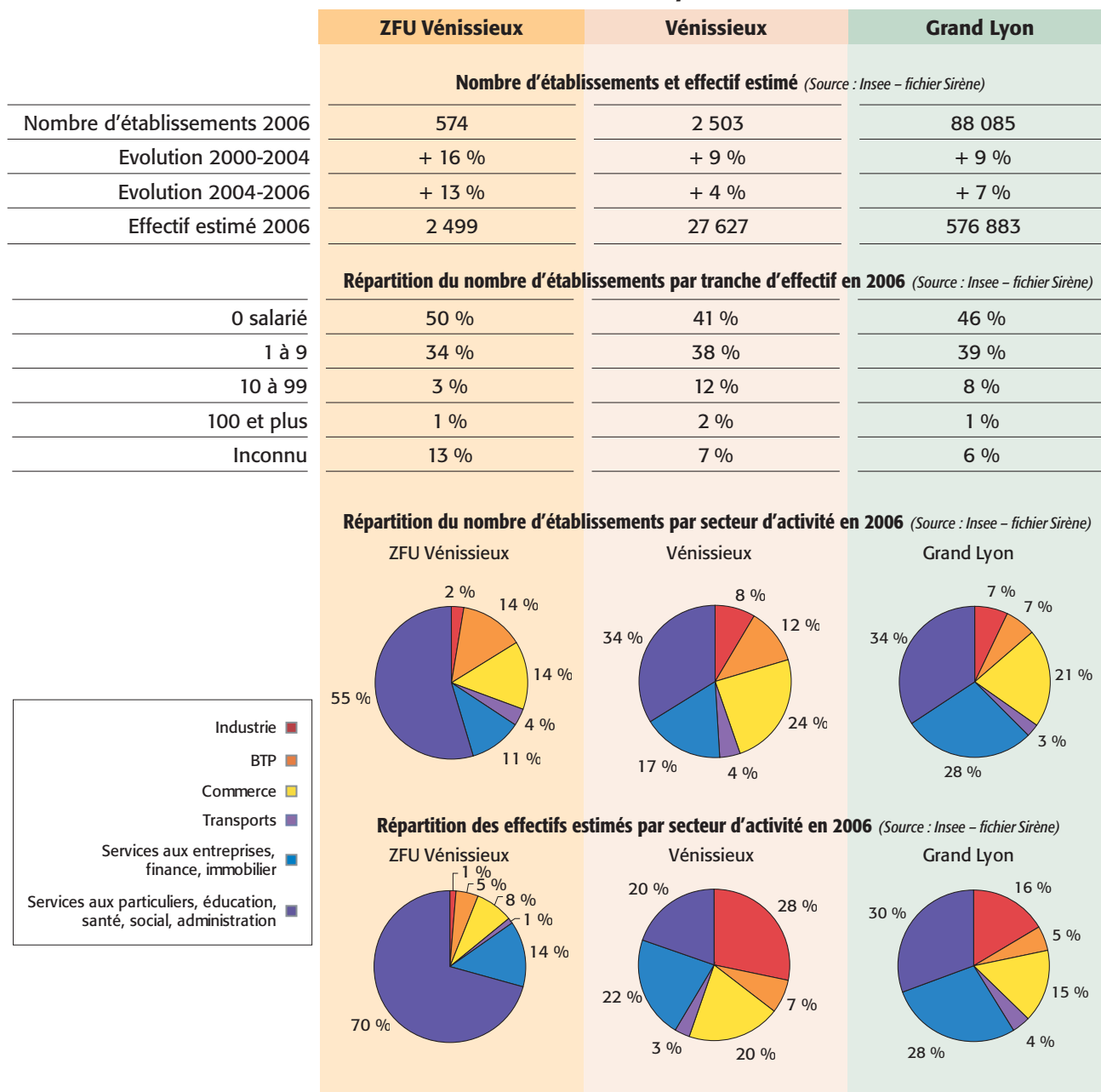
La forte présence des activités liées à la santé, à la formation et à l'action sociale

La zone franche urbaine de Vénissieux se caractérise par une surreprésentation des activités liées à la santé, à l'éducation et à l'action sociale. Ce secteur représente 48 % des emplois de la ZFU contre 8 % en moyenne dans la commune de Vénissieux et 30 % dans le Grand Lyon.

Ce fort niveau s'explique par la présence des cliniques mutualistes (Roseraie et Polyclinique des Minguettes), prochainement regroupées dans le futur pôle hospitalier au sud du territoire, et de nombreux établissements liés à la formation et à l'action sociale (institut médico-éducatif J.-J. Rousseau, Certa, Bioforce, centres sociaux des Minguettes et Roger Vaillant ...).

En dehors de cette spécificité vénissienne, la zone franche dispose d'un tissu d'établissements proche de celui que l'on retrouve dans les autres ZFU de l'agglomération. Le commerce et le BTP représentent chacun 14 % des établissements.

Caractérisation du tissu économique

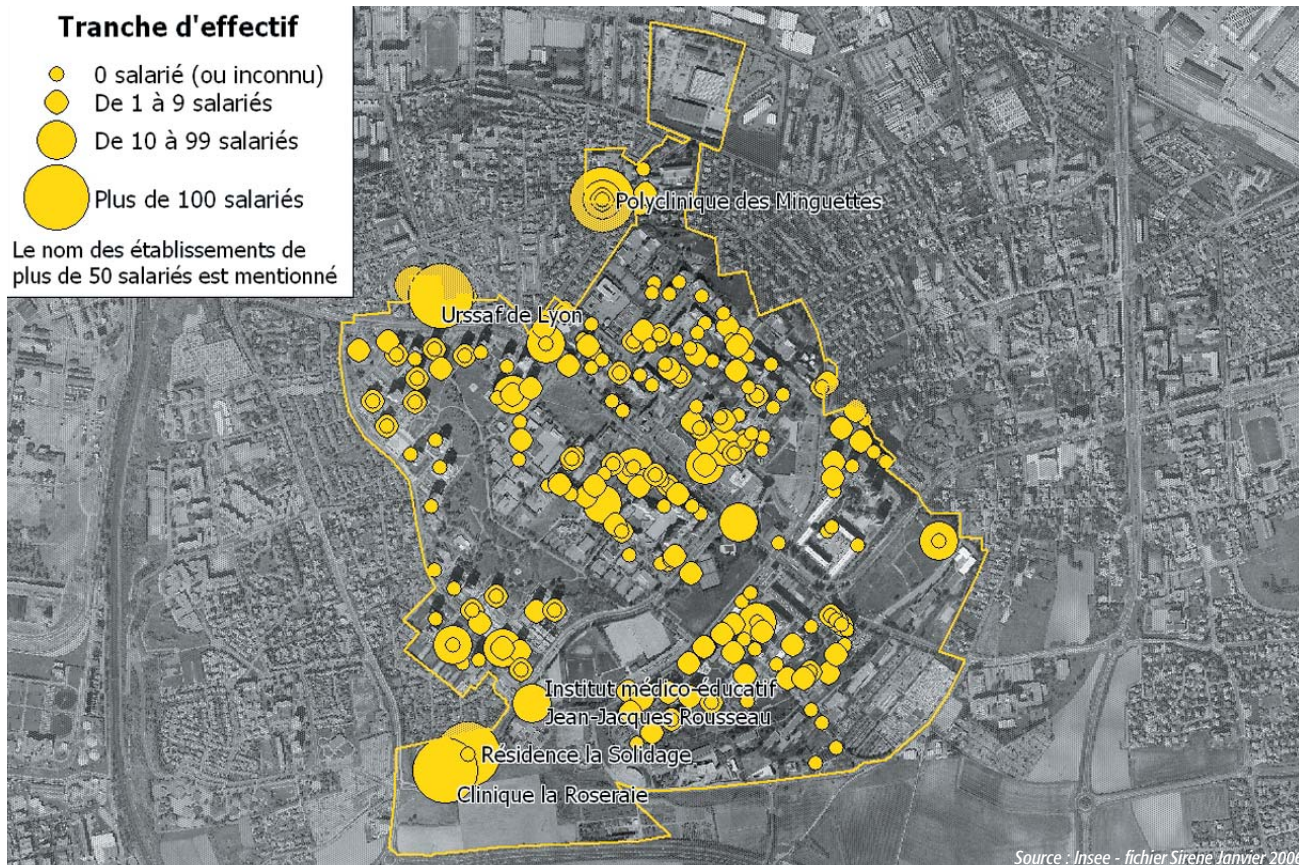


Les établissements de la zone franche urbaine de Vénissieux

Tranche d'effectif

- 0 salarié (ou inconnu)
- De 1 à 9 salariés
- De 10 à 99 salariés
- Plus de 100 salariés

Le nom des établissements de plus de 50 salariés est mentionné



109 personnes ont été recrutées sur la période 2004-2005.

En 2005, 34 entreprises de la zone ont bénéficié d'une exonération de charges sociales patronales pour le recrutement de 52 personnes. Entre 2004 et 2005 le nombre de recrutements effectués est resté stable.

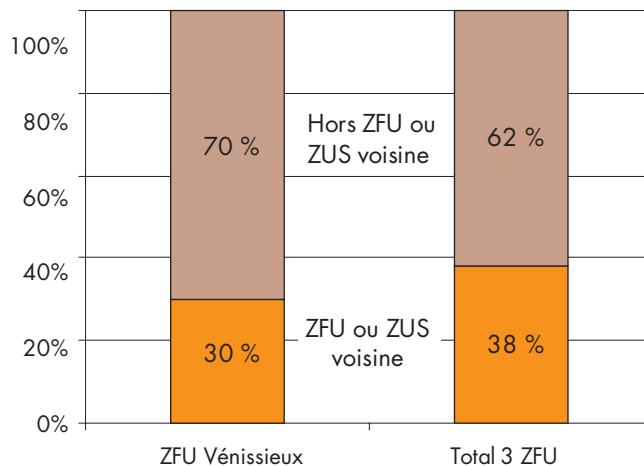
30 % des 109 personnes recrutées en 2004-2005 résident dans le périmètre de la ZFU ou d'une ZUS voisine.

83 % des contrats signés sont des CDI.

Près de 60 % des recrutements ont concerné des hommes. A l'échelle des trois ZFU cette proportion atteint 75 %.

Origine géographique des personnes recrutées en 2004-2005

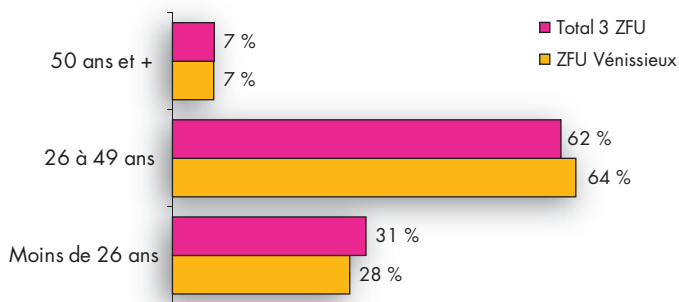
Source : Service exonérations ZFU - DDTEFP du Rhône



Les jeunes de moins de 26 ans représentent plus d'un quart des recrutements.

Tranche d'âge des personnes recrutées en 2004-2005

Source : Service exonérations ZFU - DDTEFP du Rhône



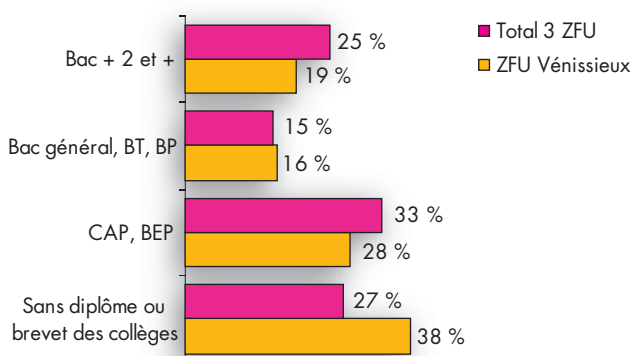
Les personnes sans diplôme sont surreprésentées.

38 % des recrutements ont concerné des personnes sans diplôme (contre 27 % à l'échelle des 3 ZFU).

A l'inverse, seuls 19 % des personnes recrutées ont un niveau de formation bac + 2 ou supérieur.

Niveau de formation des personnes recrutées en 2004-2005

Source : Service exonérations ZFU - DDTEFP du Rhône

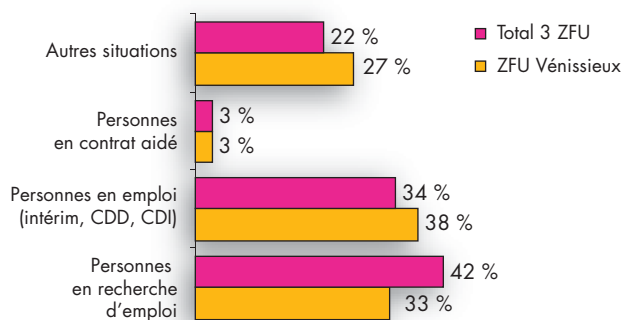


A la différence de Rillieux-la-Pape, les recrutements ont davantage concerné des personnes en situation antérieure d'emploi.

En 2004-2005, 38 % des personnes recrutées étaient en situation d'emploi avant leur embauche. Un tiers des embauches a concerné des personnes en recherche d'emploi auparavant.

Situation antérieure des personnes recrutées en 2004-2005

Source : Service exonérations ZFU - DDTEFP du Rhône



Les travaux de l'Observatoire partenarial lyonnais en économie (Opale) sont l'expression d'un partenariat entre la Communauté urbaine de Lyon, la Ville de Lyon, la Chambre de commerce et d'industrie de Lyon, le Medef Lyon-Rhône, le Pôle Universitaire Lyonnais, la Chambre de métiers du Rhône, la CGPME, l'ANPE et l'Agence d'urbanisme pour le développement de l'agglomération lyonnaise, en association avec le Sgar, l'Insee, la Banque de France, le Conseil général du Rhône, l'Urssaf, la Caisse des dépôts et consignations et l'Assedic.

Conception et réalisation



Agence d'urbanisme
pour le développement
de l'agglomération lyonnaise

18, rue du Lac BP 3129 - 69402 Lyon Cedex 03

Contacts :

Caroline Testut
c.testut@urbalyon.org
tél : 04 26 99 33 23

Vincent Couturier
v.couturier@urbalyon.org

Infographie : Marie-Pierre Ruch

Photographie : François Guy

Chargé de mission ZFU Vénissieux :
Stéphan Veran
Raddouane Ouama